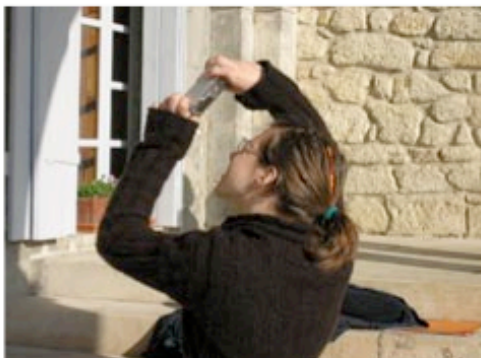




**ATELIERS
PÉDAGOGIQUES
2010 - 2011**

Clem

Education au patrimoine
Patrimoine et arts visuels
Patrimoine numérique
Images du patrimoine



Sommaire

<i>Ateliers Léo Drouyn passeur de patrimoine</i>	Page 3
<i>Ateliers Monumérique Léo Drouyn</i>	Page 6
<i>Ateliers Jardins et patrimoine</i>	Page 8
<i>Ateliers Villes et écriture au Moyen Age</i>	Page 9
Bilan des ateliers pédagogiques : 2004-2010	Page 10

PRESENTATION DES ATELIERS PEDAGOGIQUES

ATELIER I - Léo Drouyn, passeur de patrimoine

✚ Ce projet amène les élèves à découvrir de façon originale un élément de leur patrimoine de proximité (église, château, maison, moulin, paysage rural, paysage urbain...) en s'appuyant sur le regard et l'œuvre de Léo Drouyn, artiste et archéologue du XIXe qui a laissé un fonds iconographique (dessins et gravures) exceptionnel sur l'architecture et les paysages aquitains avant le développement de la photographie. Au terme d'une visite du monument choisi, qui permet aux élèves de comprendre son histoire, ses fonctions, son agencement architectural, son décor, l'évolution du site depuis sa fondation et depuis que Léo Drouyn l'a dessiné, les élèves portent à leur tour un regard sur l'édifice grâce à des ateliers créatifs pour se l'approprier et transmettre une œuvre personnelle ayant pour thème le monument étudié. Chaque élève réalise des dessins, des photos ou un film du monument étudié servant de base à la production d'une gravure, d'un support visuel ou multimédia, selon l'option choisie. A cette occasion, il rencontre un artiste graveur et s'initie à la technique de la gravure ou un professionnel de l'image et du son qui le familiarise avec les outils multimédias.

➤ **Projet académique co-validé par les ministères de la Culture et de l'Education nationale**

➤ **Objectifs :**

Education au patrimoine
Sensibilisation à l'environnement patrimonial
Découverte d'un artiste et de son œuvre
Apprentissage d'un moyen d'expression artistique
Utilisation des technologies de l'information et de la communication.

➤ **Publics :**

Écoles élémentaires cycles 2 et 3
Collèges et lycées
CLSH

➤ **Partenaires :**

DRAC
Inspection académique, Rectorat et CRDP
Communes
Conseil Général de la Gironde

➤ **Prix :**

A partir de 150 euros par classe (matériel et formation inclus)

➤ **Formation et outils pédagogiques :**

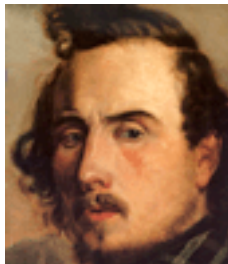
Une journée de formation organisée par le Clem et l'Education nationale
Outils pédagogiques fournis par le Clem

SUPPORT ET FIL CONDUCTEUR DU PROJET :**LEO DROUYN ARTISTE ET ARCHEOLOGUE DU XIXE SIECLE**

Dessinateur, peintre et graveur, Léo Drouyn (Izon, 1816 - Bordeaux, 1896) est une admirable « mémoire du patrimoine », sans équivalent en France, qui nous a laissé un témoignage iconographique considérable sur les monuments aquitains avant le développement de la photographie (Plus de 5000 dessins et 1500 gravures). Son œuvre, numérisée et publiée par le CLEM et les Editions de l'Entre-2-Mers, sert de support à la conduite des ateliers.

Le monument choisi pour le développement du projet est en effet un monument dessiné par Léo Drouyn. Le choix est habituellement assez facile puisqu'il a dessiné de façon quasi-systématique toutes les églises romanes de la Gironde, toutes les cités présentant une architecture médiévale (Bordeaux, Bourg, Saint-Emilion, Bazas La Réole), les moulins et les châteaux d'époque médiévale (Plan, vues, détails, sculptures).

Ce projet transdisciplinaire, qui allie de manière originale étude historique, monumentale et ateliers artistiques, est proposé avec trois options (option 1 : dessin-gravure ; option 2 : Photo-support visuel ; option 3 : support audiovisuel/vidéo). Il mobilise plusieurs compétences et s'articulent autour de trois modules animés par l'enseignant et des intervenants spécialisés.



Léo Drouyn, autoportrait,
Huile sur toile, 1846



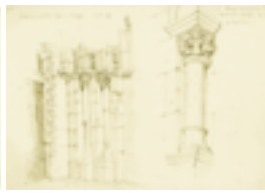
Léo Drouyn,
Photographie de Terpereau
Vers 1890

ÉDUCATION AU PATRIMOINE

Les dessins et les gravures de Léo Drouyn (associés à des photos actuelles du monument et à une présentation historique et architecturale de l'édifice) permettent une première approche du monument choisi – fonctions, plan, agencement, évolution architecturale – ainsi qu'un travail sur les choix de l'artiste : qu'a-t-il choisi de représenter, avec quels outils (mine de plomb, fusain...), et pour quelles raisons (monument en ruine, menacé, exceptionnel sur le plan archi..., beau...).

Une visite sur place du monument avec une historienne de l'art permet à l'enfant de comprendre sur site les fonctions de l'édifice, son agencement architectural et les fonctions de chaque ensemble, son histoire et l'évolution du bâti depuis sa construction et depuis que Léo Drouyn l'a dessiné, son intérêt historique et artistique, la symbolique de ses sculptures, et sa protection au titre des monuments historiques. Des notions simples d'histoire et d'architecture sont abordées et l'on transmet à l'enfant un vocabulaire de base pour désigner et décrire l'édifice. Quand ils sont un peu préparés en amont, les enfants se montrent très curieux et très réceptifs ce qui rend la visite interactive.

Ainsi se met en place une cascade de regards croisés : enfants du XXIe siècle, les élèves observent un homme du XIXe siècle qui regarde le Moyen-Age, et ils apprennent, ce faisant, autant de notre époque et du XIXe siècle que de l'époque médiévale dont ils étudient un monument.



Eglise de Romagne, chevet, chapiteaux et piédroits du portail
Dessins à la mine de plomb de Léo Drouyn

Bourg-sur-Gironde
Gravure à l'eau forte de Léo Drouyn



Château de Villandraut,
Dessin à la mine de plomb de Léo Drouyn

Abbaye de la Sauve-Majeure
Gravure à l'eau forte de Léo Drouyn

Destruction du cloître de la Cathédrale
Saint-André de Bordeaux
Huile sur toile de Léo Drouyn

SENSIBILISATION A L'ENVIRONNEMENT

Le patrimoine de proximité est un élément de l'environnement des élèves auquel on les sensibilise pour qu'ils le respectent et le protègent.

APPRENTISSAGE DU REGARD

Pendant et après la visite, les intervenants amènent les élèves à porter sur l'édifice un regard personnel : que vont-il choisir de transmettre de ce monument ? Que leur inspire cet édifice ? Chaque option offre des outils différents d'apprentissage et de transmission du regard : le crayon et le carnet de croquis pour l'option dessin-gravure, l'appareil photographique pour l'option support visuel ou la caméra et le micro pour l'option vidéo. Parfois, plusieurs outils sont associés (dessin et photo ou photo et vidéo) selon les choix effectués en classe avec l'intervenant en amont de la visite.

TRANSMISSION D'UNE ŒUVRE PERSONNELLE

Plusieurs ateliers permettent ensuite aux élèves de réaliser un travail personnel à partir des éléments recueillis sur site. Ce travail sera leur vision du monument qu'ils ont choisi de transmettre.

Avec l'option 1 dessin-gravure, les élèves réalisent une gravure à l'eau-forte à partir d'un des dessins qu'ils ont réalisés sur site (déalque, vernissage, pointe sèche, morsure et impression avec une presse de graveur sur papier Arche).

Avec l'option 2, les élèves réalisent un support visuel à partir des photos prises sur place (en y associant, le cas échéant des dessins de Léo Drouyn et des dessins qu'ils ont réalisés eux-mêmes) : maquette, retouches photo, utilisation de logiciel de traitement d'images et de logiciels de mise en pages.

Avec l'option 3, les élèves réalisent une vidéo à partir des images et sons pris sur site : élaboration d'un scénario, montage du film avec un logiciel vidéo.



ATELIER 2 - MONUMERIQUE LEO DROUYN

Monumérique est un programme d'éducation au patrimoine par le numérique à destination des collèges et des lycées d'Aquitaine, proposé par le Rectorat et l'Arpel dans le cadre des Programmes académiques cultures. Ce programme est lié à la Banque numérique du savoir d'Aquitaine (BNSA) gérée par l'Etat et la Région.

« Monumérique » allie l'étude du patrimoine à la découverte du monde numérique. À partir d'un corpus thématique de documents numérisés, les élèves accompagnés par les professionnels du patrimoine découvrent un patrimoine historique, artistique, matériel ou immatériel. Guidés par un professionnel du multimédia, les adolescents travaillent ensuite sur la création d'une production numérique relatant l'ensemble de cette expérience. Cette traduction numérique de la découverte d'un patrimoine favorise le processus d'appropriation de ce dernier par les élèves.

PRESENTATION DU PROGRAMME « MONUMERIQUE » PROPOSE PAR LE CLEM

Ce projet a pour objectif de sensibiliser les élèves à un ou plusieurs éléments de leur patrimoine de proximité en s'appuyant sur l'œuvre numérisée de Léo Drouyn pour allier « découverte sensible du site » et son étude via le fonds numérisé. Lors de cette animation, les élèves sont initiés à l'infographie et aux outils numériques afin de réaliser une création numérique ayant pour thème le parcours retenu.

Cet atelier transdisciplinaire (histoire, géographie, éducation civique, arts plastiques, technologie) favorise l'appropriation par les élèves de leur environnement patrimonial (église, château, maison, moulin, paysage rural, paysage urbain...) en s'appuyant sur le regard et l'œuvre de Léo Drouyn.

Au terme d'une visite du monument choisi, qui permet aux élèves de comprendre son histoire, ses fonctions, son agencement architectural, son décor, l'évolution du site depuis sa fondation et depuis que l'artiste l'a décrit, les élèves portent à leur tour un regard sur l'édifice grâce à des ateliers créatifs pour se l'approprier et transmettre une œuvre personnelle ayant pour thème le patrimoine étudié.

THEMATIQUES AU CHOIX :

- ✚ Circuit roman : étude d'églises de fondation romane (Cantons de : Belin-Beliet, Blaye, Bourg, Branne, La Brède, Cadillac, Castelnau-de-Médoc, Créon, Floirac, Fronsac, Gradignan, Guîtres, Lesparre, Pauillac, Pessac, Podensac, Pujols, Saint-André-de-Cubzac, Saint-Médard-en-Jalles, Saint-Savin, Saint-Symphorien, Sauveterre-de-Guyenne, Villenave-d'Ornon, Targon, Talence).
- ✚ Lecture historique, architecturale et morphologique de la ville (Arcachon, Bazas, Bourg-sur-Gironde, Castillon-la-Bataille, La Réole, Langon, Libourne, Saint-Emilion, Saint-Macaire).
- ✚ Circuit bastides (Blasimon, Cadillac, Créon, Libourne, Monségur, Pellegrue, Sainte-Foy-la-Grande, Sauveterre-de-Guyenne).
- ✚ L'habitat rural et modes de vie au XIXe siècle.
- ✚ Thématique libre à développer avec l'enseignant.

PROGRAMME

Ce projet qui mobilise plusieurs compétences s'articule autour de plusieurs modules animés par des intervenants spécialisés.

- **Une présentation de Léo Drouyn**, de son œuvre (dessins numérisés, fiches + diaporama PowerPoint), et une analyse du monument choisi (histoire, plan, architecture, sculpture, photos actuelles...). Présentation des différents procédés d'illustration d'ouvrages, des outils de dessins et de gravures, qui doivent aider les élèves à explorer toutes les possibilités de représentation qui s'offrent à eux. Présentation en classe 2h par un historien/Historien de l'Art.
- **Analyse du travail de Léo Drouyn sur le/les monument(s)** (regard, choix de l'artiste et de l'archéologue, dessins, gravures). Travail à partir d'autres sources pour compléter le témoignage de Léo Drouyn. Mise à disposition d'un dossier complet (travail d'archives, cadastre, cartes, photographies aériennes) pour l'élaboration du parcours historique et architectural (*thèmes ville, Bastides, habitat rural*). Début de restitution de l'histoire du ou des monuments, repérage sur plan d'indices (architecturaux) des différentes époques. Travail sur les contraintes architecturales et les différentes solutions apportées selon les époques (*thème circuit roman*). Présentation en classe 2h avec un historien/Historien de l'Art.
- **Visite sur le terrain**
Circuit roman : Visite d'une ou plusieurs églises de fondation romane. Histoire du monument depuis sa fondation, description architecturale (agencement, décor intérieur et extérieur), évolution du bâti depuis la fondation et depuis le XIXe siècle. Recherche du point de vue de Léo Drouyn et comparaison entre les dessins de l'artiste avec l'église actuelle. Recherche d'éléments de comparaison entre les différents édifices du circuit. Sur le terrain 2h avec un historien de l'art.
Circuits Ville, Bastides, habitat rural : Visite en suivant le parcours réalisé en classe. Repérage sur site des signes historiques, morphologiques et architecturaux évoqués en classe. Mise en évidence de la structuration de l'espace urbain. Zoom sur une composante du patrimoine urbain/rural choisie avec l'enseignant (fonction de l'édifice, agencement architectural, histoire, évolution, intérêt historique et artistique). Sur le terrain 2h avec un historien de l'art.
- **Ateliers numérique**
Animés par l'association d'Asques et D'ailleurs en partenariat avec le Clem.
Réalisation d'un support visuel numérique (CD Rom)

ATELIERS 3 : JARDINS ET PATRIMOINE

➤ **Domaines d'intervention**

Education au patrimoine
 Découverte d'un site patrimonial dans sa dimension historique, architecturale et scientifique.
 Exploration de différentes techniques en arts visuels.
 Développement de connaissances scientifiques par la création d'un jardin médiéval.
 Utilisation des TIC pour se documenter et communiquer

➤ **Public :**

Écoles élémentaires cycles 2 et 3
 Collèges et lycées
 CLSH

➤ **Partenaires :**

Inspection académique
 DRAC
 Communes
 Conseil Général de la Gironde

➤ **Formation :**

2 jours, à la commanderie de sallebruneau

➤ **Tarifs :**

A partir de 100 euros par classe

- ✚ Ce projet a pour but de faire découvrir aux élèves la vie quotidienne au Moyen-Age, à travers les connaissances, les usages et les représentations du monde végétal tels qu'ils étaient disponibles à cette époque.
- ✚ Il repose sur (1) La visite du site médiéval de la Commanderie de Sallebruneau (commune de Frontenac), avec ses bâtiments et son jardin où sont cultivées près de 90 espèces végétales connues et utilisées à cette époque. (2) L'exposition qui accompagne la présentation de ces plantes : 10 kakémonos qui retracent les étapes de l'élaboration du savoir médiéval sur la flore et son usage. (3) Des ateliers sur les représentations végétales dans l'art. (4) La réalisation d'un jardin médiéval en milieu scolaire. (5) Des échanges entre les classes via le site du Clem.

ATELIERS 4 - VILLES ET ECRITURES AU MOYEN-AGE

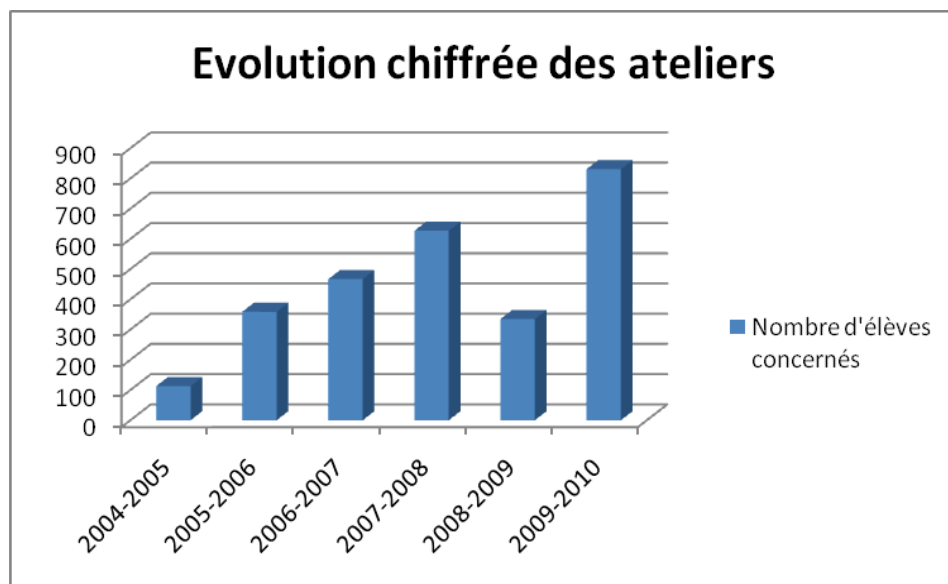
- ✚ Avec les châteaux et des églises, les villes forment un héritage marquant du Moyen-Age. La plupart de nos villes actuelles ont un passé médiéval et en gardent des traces plus ou moins marquées. Face à l'urbanisation croissante, il est intéressant d'observer les vestiges existants pour comprendre comment la ville s'organisait au Moyen-Age et comment elle a évolué depuis cette période.
- ✚ **Rions, Cadillac, Bazas, La Réole, Saint-Emilion et Bordeaux** conservent de nombreux éléments architecturaux remarquables et à l'inverse, en ont vu disparaître bien d'autres depuis le XIX^e siècle. Les nombreuses gravures et plans anciens nous permettent de restituer ces éléments perdus. La présentation de cette documentation aux élèves leur fait comprendre ces évolutions.
- ✚ Ce projet se déroule en trois modules. Une première approche théorique (module 1, 2h) présente les grandes caractéristiques des villes médiévales grâce à des exemples régionaux ; dans un second temps, un atelier pratique (module 2, 1h30) permet une initiation à la calligraphie et à l'enluminure médiévale en liaison avec la future visite (module 2, 4h30) ; et enfin, le projet se termine par une visite sur le terrain de Rions et/ou Cadillac (Module 3, 1h30).

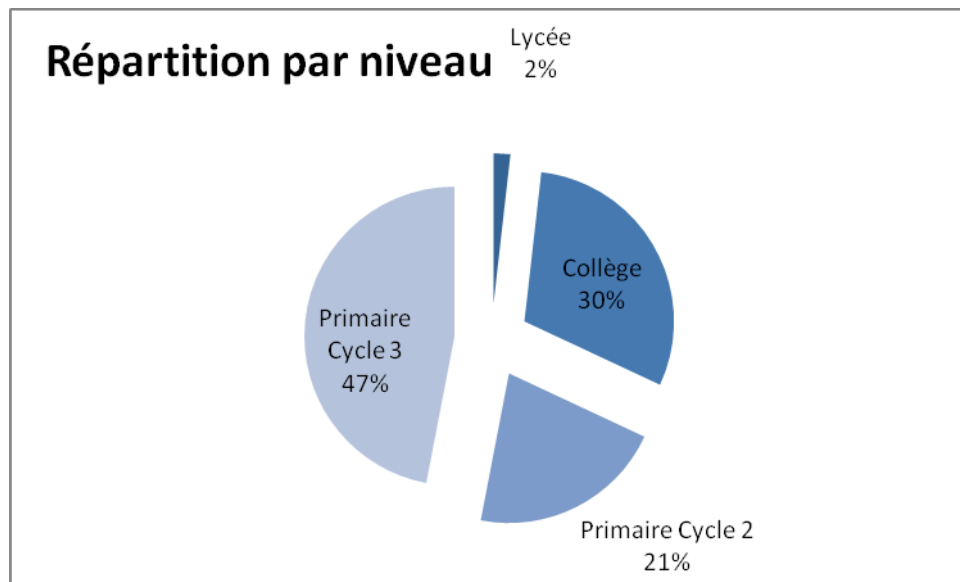
- **Objectifs :**
 - Education au patrimoine
 - Sensibilisation à l'environnement patrimonial
 - Apprentissage d'un moyen d'expression artistique et culturel : enluminure et calligraphie
- **Public :**
 - École primaire cycle 3
 - Collège 5^e et lycées
 - CLSH
- **Partenaires :**
 - Inspection académique, Rectorat, CRDP
 - Communes
 - Conseil général de la Gironde
- **Tarif :**
 - A partir de 100 euros par classe

BILAN DES ATELIERS PEDAGOGIQUES DU CLEM 2004 - 2010

Elèves ayant participé aux ateliers depuis 2004

Lycée	49
Collège	824
Primaire Cycle 2	576
Primaire Cycle 3	1283
TOTAL	2732

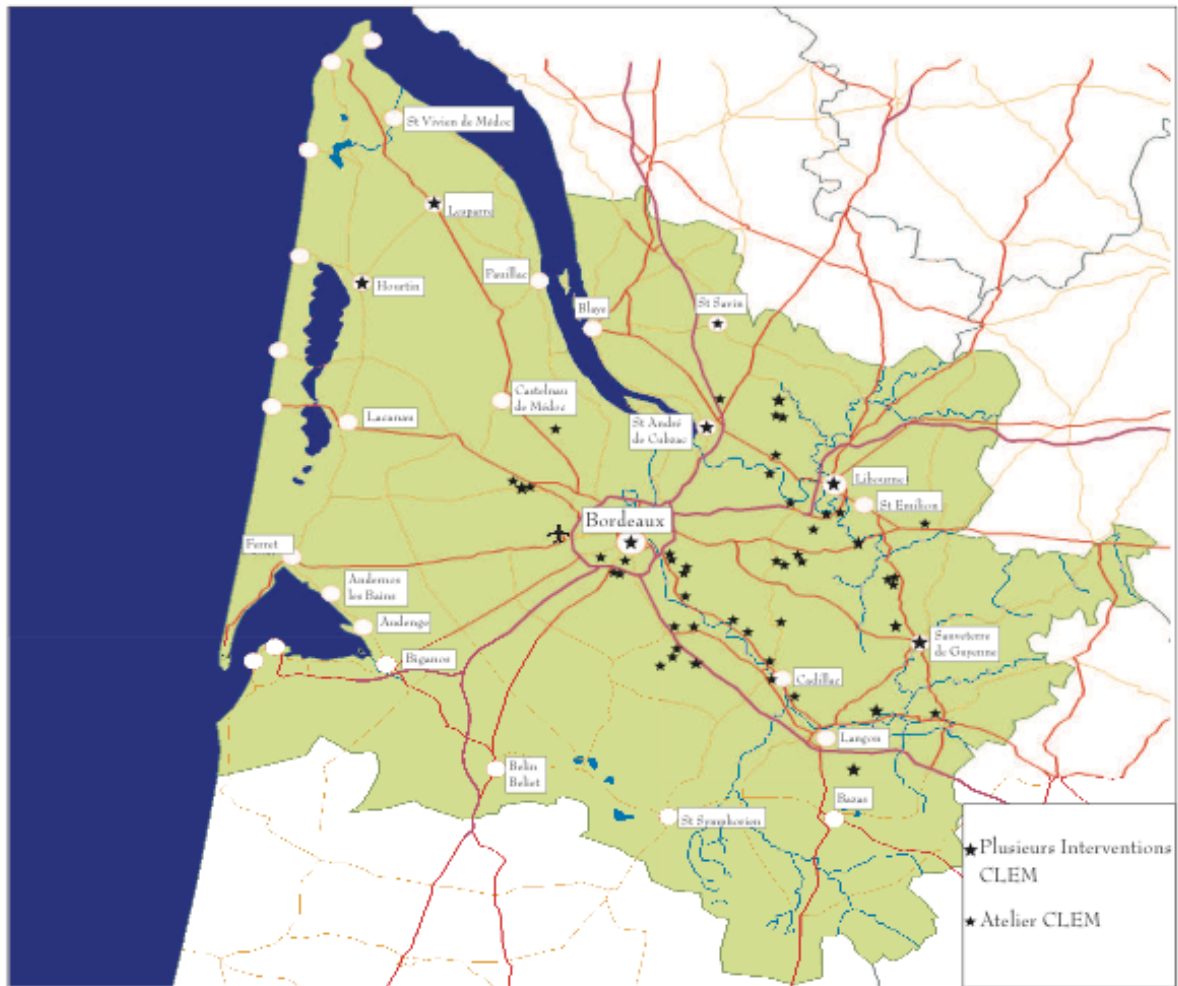




Ecole	Nb Elèves
Arveyres	26
Auros	146
Baron	26
Bordeaux	74
Branne	49
Capian	16
Carignan	70
Caudrot	76
Cénac	58
Cérons	24
Cérons	27
Frontenac	72
Génissac	27
Gradignan	139
Hourtin	50
Izon	24

Ecole	Nb Elèves
La Réole	47
La Sauve	28
Langoiran	71
Le Haillan	55
Le Pian-Médoc	21
Lesparre	49
Lestiac	36
Loupiac	42
Lugon	26
Nérigean	22
Paillet	27
Pessac	52
Peujard	15
Quinsac	29
Rauzan	219
Sadirac	58
Saint André de Cubzac	49

Ecole	Nb Elèves
St Etienne de Lisse	15
Saint Médard d'Eyrans	52
Saint Savin	24
Saint Selve	25
Saint-Médard en Jalles	67
Saint-Morillon	28
Saucats	44
Sauveterre	49
Talence	26
Tresses	28
Vérac	624
TOTAL	2732



Répartition géographique des ateliers pédagogiques du CLEM depuis leur création